

**GSM DOOR PHONE**  
**CITOFONO CON**  
**GSM INTEGRATO**  
**GSM-DP32**



**Manuale di  
installazione  
e utilizzo**

---

## Indice

1.	Informazioni	pag. 2
1.1	Avviso	pag. 2
2.	Introduzione	pag. 3
3.	Collegamenti elettrici	pag. 4
3.1	Collegamento dell'ingresso	pag. 5
4.	Segnalazioni a LED	pag. 5
5.	Preparazione della SIM	pag. 5
6.	Installazione	pag. 6
7.	Funzionamento	pag. 8
8.	Istruzioni sulla sicurezza	pag. 9
9.	Garanzia	pag. 10
9.1	Supporto tecnico	pag. 10

## 1. Informazioni

Questo manuale contiene importanti informazioni per l'utilizzo e l'installazione del citofono GSM DP32; leggere il manuale prima di utilizzare il dispositivo. La garanzia decade se non vengono rispettate le istruzioni riportate in questo manuale. Non possiamo essere ritenuti responsabili per danni a oggetti o persone dovute alla non applicazione delle istruzioni sulla sicurezza. La scheda può essere danneggiata dalle scariche elettrostatiche; prendere il dispositivo per i bordi evitando di toccare i componenti.

### 1.1 Avviso

Durante il funzionamento il dispositivo può generare automaticamente dei messaggi SMS e delle telefonate il cui costo è imputabile al solo utilizzatore.

## 2. Introduzione

Il citofono GSM DP32 dispone al proprio interno di un modem industriale GSM, premendo i pulsanti il dispositivo è in grado di effettuare chiamate in modalità viva voce a numeri di telefono delle rete mobile o fissa. L'utente che risponde alla telefonata può agendo sulla tastiera del proprio telefono attivare l'uscita 1, l'uscita 2 o entrambe.

A ciascuno dei due pulsanti del DP32 possiamo associare fino a 3 numeri di telefono. Il dispositivo è in grado di capire se l'utente risponde alla telefonata, in caso contrario trascorso un tempo di timeout impostabile il DP32 chiama il successivo numero telefonico in memoria.

E' disponibile un ingresso digitale optoisolato che può essere letto da remoto tramite SMS.

Il DP32 implementa la funzione Apricancello: è possibile attivare l'uscita 1 o l'uscita 2 effettuando una chiamata senza risposta (solo squillo, quindi a costo zero) da un massimo di 200 numeri di telefono.

La programmazione del dispositivo avviene inviando comandi SMS preceduti da una password, tutti i dati vengono salvati in una memoria non volatile.

Caratterizzato da un contenitore a basso profilo, solo 38 mm, composto da un telaio posteriore in policarbonato con protezione anti pioggia e da una placca anteriore in alluminio verniciato. I due tasti di chiamata sono provvisti di calotta protettiva in acciaio inox. Il profilo plastico trasparente che circonda i due tasti e i due cartellini porta nome sono retroilluminati con LED blu.

### Sezione GSM

- Modem Quad-Band GSM/GPRS  
850 / 900 / 1800 / 1900 MHz
- Potenza di uscita Classe 4 (2W) @ 850 / 900 MHz
- Potenza di uscita Classe 1 (1W) @ 1800 / 1900 MHz

### Prestazioni

- 2 pulsanti
- LED interni diagnostici per segnalazione stato network e stato dispositivo
- Cartellini portanome in policarbonato trasparente anti UV e retroilluminazione a LED blu
- 3 numeri di telefono associabili ad ogni pulsante
- Riconosce l'impegno linea del ricevente
- Il ricevente può agendo sulla propria tastiera attivare l'uscita 1, l'uscita 2 o entrambe
- Uscita 1 a relè elettro meccanico 250V 5A
- Uscita 2 a relè stato solido 60V 400mA
- 1 ingresso digitale optoisolato
- Funzione Apricancello costo zero max 200 numeri
- Lettura da remoto dello stato con SMS
- Tempi di attivazione uscite impostabili
- Cicli di chiamata impostabili
- Durata massima chiamata impostabile
- Volume altoparlante impostabile
- Guadagno microfono impostabile
- Tempo apricancello impostabile
- SIM card 1,8V e 3V
- Programmazione con SMS preceduti da password

### Caratteristiche tecniche

- Alimentazione: 12 Vdc
- Assorbimento nominale: 90 mA
- Assorbimento impulsivo: 700 mA
- Temperatura di funzionamento: -10°C - +50°C

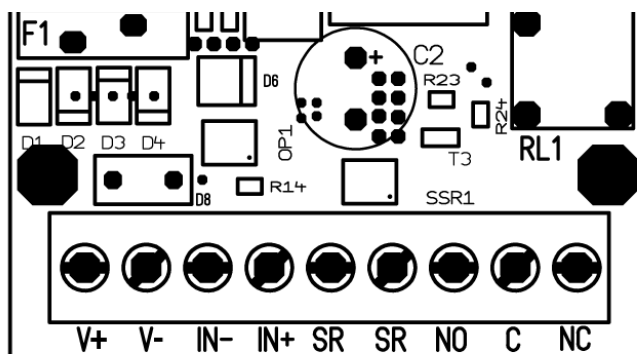
*Specifiche soggette a cambiamento senza preavviso.*



### Caratteristiche meccaniche

- Telaio posteriore in policarbonato con protezione anti pioggia.
- Placca anteriore in alluminio verniciato.
- Tasti con calotta protettiva in acciaio inox.
- Profilo plastico che circonda i due tasti illuminato.
- Cartellini porta nome illuminati.
- Dimensioni 200 x 101 x 38 mm
- Peso 370 gr

### 3. Collegamenti elettrici



SIGLA	DESCRIZIONE	COLLEGAMENTO
+V	Ingresso alimentazione 12Vdc (positivo)	<i>Collegare ad un alimentatore da rete con uscita stabilizzata a 12Vdc 1A</i>
-V	Ingresso alimentazione 12Vdc (massa)	
IN-	Ingresso ausiliario (massa)	<i>Ad esempio, ad un contatto magnetico installato sulla porta o sul cancello.</i>
IN+	Ingresso ausiliario (positivo)	
SR	Uscita 2 Contatto normalmente aperto	<i>Ad esempio, alla centralina del cancello o ad una luce di cortesia.</i>
SR	Uscita 2 Contatto comune	
NO	Uscita 1 Contatto normalmente aperto	<i>Ad esempio, alla serratura elettrica della porta.</i>
NC	Uscita 1 Contatto normalmente chiuso	
C	Uscita 1 Contatto comune	

#### Attenzione:

- L'installazione deve essere eseguita solo da personale qualificato.

- NO NC C sono i contatti del relè dell'uscita 1, i contatti sono privi di potenziale.

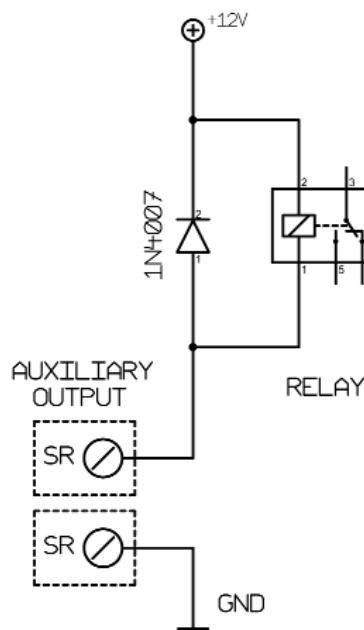
L'uscita è realizzata da un relè elettro meccanico con portata massima del contatto di **250V 5A**.

- SR è il contatto normalmente aperto dell'uscita ausiliaria, i contatti sono privi di potenziale.

L'uscita è realizzata da un relè a stato solido con portata massima del contatto di **60V 400mA**.

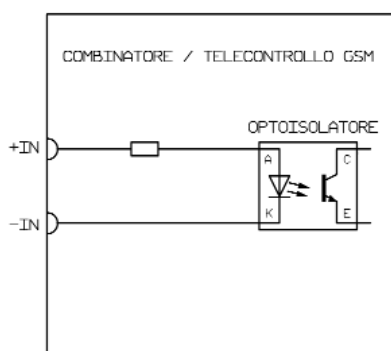
**Se il carico da controllare supera il valore indicato, usare l'uscita del dispositivo per pilotare un relè / tele-ruttore esterno di adeguata potenza.**

**Collegare un diodo (1N4007 o simile) in parallelo alla bobina del relè.**



### 3.1 Collegamento dell'ingresso

Il DP32 dispone di un ingresso digitale optoisolato il cui stato può essere letto in qualsiasi momento tramite un comando SMS.

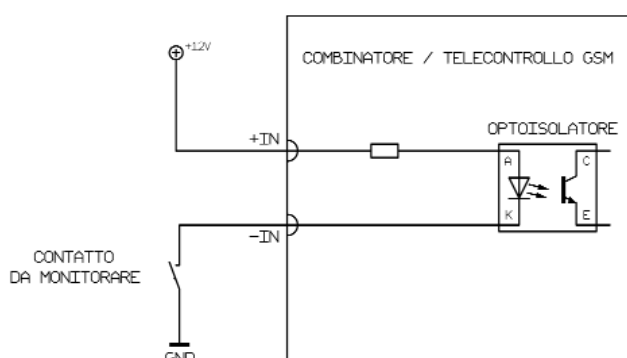


#### GESTIONE INGRESSO CON TENSIONE

Collegare la tensione da monitorare tra il morsetto -IN e +IN rispettando la polarità. La tensione deve essere compresa tra 10 e 30 Vdc.

Convenzione:

**OPEN** = Tensione assente  
**CLOSE** = Tensione presente



#### GESTIONE INGRESSO CON CONTATTO

Se si desidera monitorare un contatto pulito con l'ingresso optoisolato basta attenersi al seguente schema. In questo caso, chiudendo il contatto da monitorare avremo tensione sull'ingresso e viceversa.

Convenzione:

**OPEN** = Contatto aperto  
**CLOSE** = Contatto chiuso

## 4. Segnalazioni a LED

### LED verde interno Stato GSM

Indica lo stato del network GSM:

- lampeggio veloce (1 lampeggio ogni secondo), dispositivo non registrato.
- lampeggio lento (1 lampeggio ogni 3 secondi), dispositivo registrato.

### LED giallo interno Activity LED

Activity LED, indica lo stato della connessione GSM e di funzionamento:

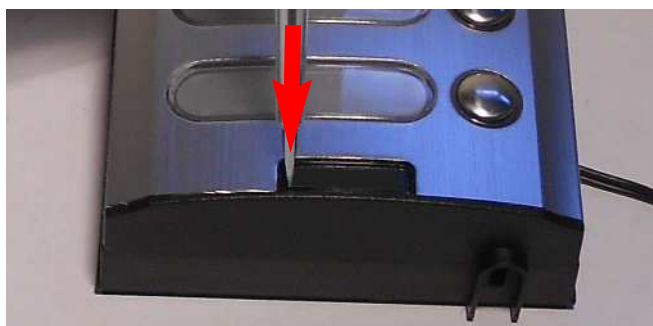
- Illuminato fisso, fase di inizializzazione e ricerca network;
- Lampeggiante, dispositivo in run e connesso al network.

## 5. Preparazione della SIM

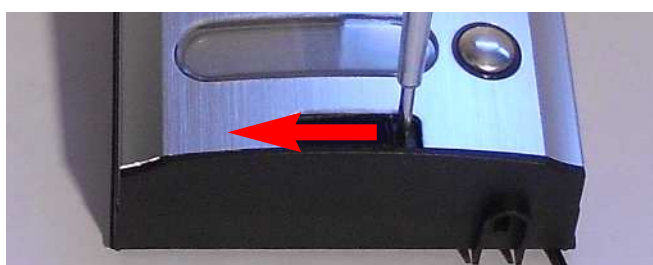
Procurarsi una SIM attiva da un qualsiasi fornitore di telefonia mobile GSM tranne 3 (3G UMTS). Inserire la SIM in un qualsiasi cellulare e disabilitare la funzione di richiesta del PIN della SIM. Verificare che il comando sia stato eseguito: spegnere il telefono cellulare e riaccenderlo, verificare ora che il telefono agganci la rete GSM senza la necessità di digitare nessun codice di sblocco SIM. Cancellare eventuali messaggi SMS presenti nella SIM. Cancellare eventuali numeri presenti nella rubrica della SIM. Verificare che l'impostazione "nascondi numero" non sia attiva. Togliere la SIM dal cellulare e installarla nel termostato GSM rispettando la relativa tacca.

**Attenzione: Togliere la tensione di alimentazione prima di inserire o rimuovere la SIM.  
La rimozione o l'inserimento della SIM con il dispositivo alimentato danneggia irrimediabilmente lo stesso.**

## 6. Installazione



- Con un cacciavite premere sul lato sinistro dello sportello a scorrimento.



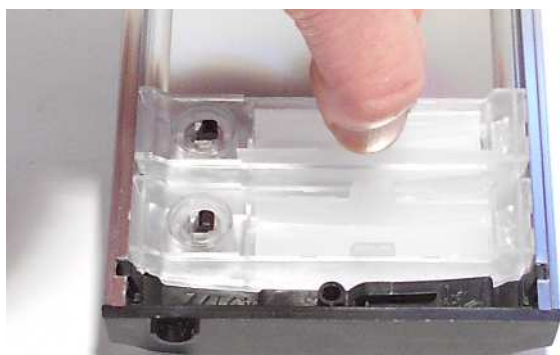
- Fare scorrere lo sportello verso sinistra.



- Appare la vite di fissaggio della targa.

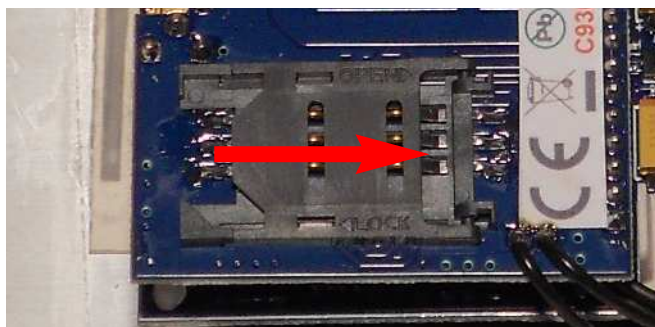


- Usare la chiave in dotazione per svitare la vite.  
- Rimuovere la placca anteriore.  
- Fissare il telaio posteriore alla parete con dei tasselli.

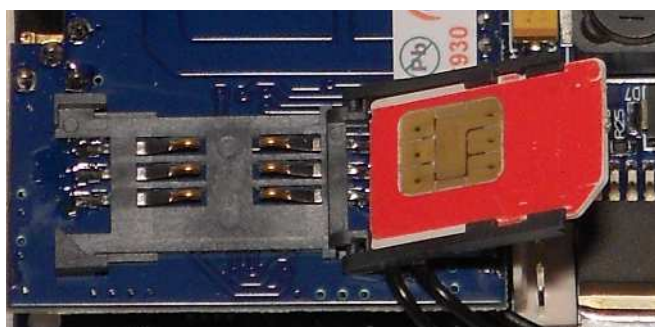


- Togliere il ferma cartellino diffusore come indicato in figura.

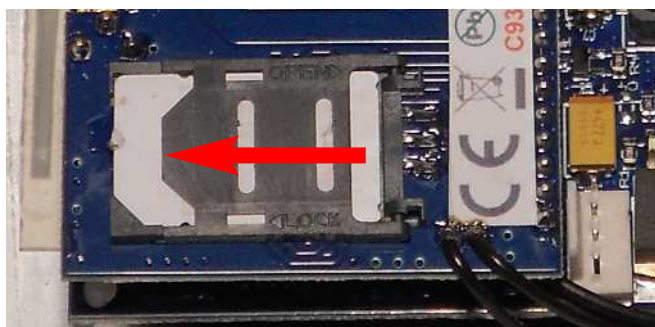




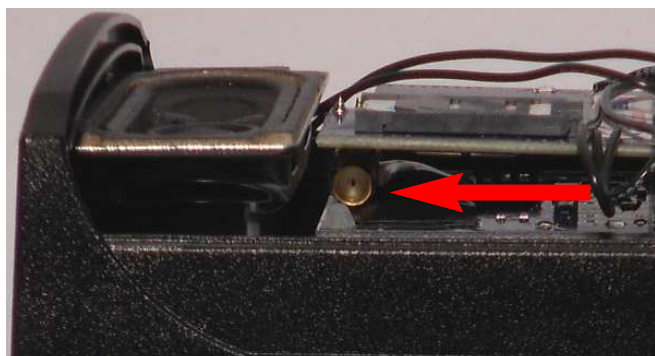
- Spingere il coperchio del porta SIM verso destra e sollevarlo.



- Inserire la SIM (dopo averla preparata, vedi capitolo relativo) con i contatti e la tacca come in figura.



- Abbassare il coperchio del porta SIM e spostarlo verso sinistra fino al click.



- Avvitare il connettore SMA del cavo dell'antenna al connettore SMA del citofono GSM.  
- L'antenna stilo è ermetica, può essere collocata all'aperto e appoggiata su una superficie metallica.  
- L'antenna tranne che per il lato inferiore non deve avere parti metalliche attorno.  
- E' fondamentale che nel luogo di installazione vi sia un buon segnale GSM. **Prima di fissare l'antenna verificare la copertura.** Dopo aver alimentato il dispositivo attendere che si colleghi al network GSM, questa operazione può richiedere da 1 a 15 minuti. Inviare il comando R e verificare la qualità del segnale GSM. **E' importante che il dispositivo riceva un buon segnale, superiore a 20 ideale 30.**



- Effettuare i collegamenti elettrici.

---

## 7. Funzionamento

Sul pannello premere il pulsante: P1 pulsante inferiore oppure P2 pulsante superiore.

Si illumina il LED suoneria e il dispositivo telefona al primo utente associato.

**La sequenza di chiamata è la seguente:**

- **Pulsante 1: Utente 01, Utente 02, Utente 03.**

- **Pulsante 2: Utente 04, Utente 05, Utente 06.**

Trascorso il timeout di squillo impostato, il dispositivo chiama il secondo utente.

Trascorso il timeout di squillo impostato, il dispositivo chiama il terzo utente.

Di seguito ripete le operazioni sopra descritte per il numero di cicli impostati.

Quando un utente risponde alla chiamata viene abilitata la comunicazione in viva voce ed è possibile parlare fino al termine del timeout di chiamata o fino a quando l'utente preme un pulsante del proprio telefono.

Quando un utente risponde alla chiamata può:

- **Premere 1** per attivare l'uscita 1, la telefonata viene terminata.
- **Premere 2** per attivare l'uscita 2, la telefonata viene terminata.
- **Premere 3** per attivare entrambe le uscite, la telefonata viene terminata.
- **Premere 0** per terminare la telefonata.



## 8. Istruzioni sulla sicurezza

- Questo dispositivo va collegato in parallelo al termostato originale. Non rimuovere ne scollegare il termostato ambiente originale.
- Prima di avvicinarsi al dispositivo o di aprire il contenitore rimuovere l'adattatore da rete di alimentazione o assicurarsi che il dispositivo non sia alimentato.
- Durante l'installazione il dispositivo non deve essere collegato alla tensione di alimentazione.
- Non bagnare il prodotto.
- Utilizzando degli attrezzi sui componenti, sui moduli o sui dispositivi verificare che siano scollegati dalla tensione di alimentazione e che i componenti che possono aver immagazzinato una carica elettrica siano scarichi.
- Tutti i cavi collegati al dispositivo, al modulo o ai componenti devono essere controllati regolarmente per vedere se presentano danni o usure. Se i cavi risultano visibilmente danneggiati occorre arrestare immediatamente il funzionamento del dispositivo e provvedere alla sostituzione del cavo danneggiato.
- Quando si usano componenti o moduli rispettare le specifiche tecniche riportate nelle relative descrizioni.
- Se le caratteristiche elettriche riportate per l'utente finale non risultano chiare o complete consultare un installatore specializzato.
- Prima di mettere il dispositivo in funzione occorre verificare che sia idoneo all'applicazione che deve svolgere; in caso di dubbio chiedere un parere ad un esperto o al fornitore del dispositivo.
- Il fornitore non può essere ritenuto responsabile per errori nell'utilizzo o nel collegamento; quindi non può essere ritenuto responsabile dei danni conseguenti.
- I dispositivi che funzionano con una tensione maggiore di 35 Volt devono essere collegati da un elettricista professionista. Non superare i valori limite indicati nelle caratteristiche tecniche.
- Prima di mettere il dispositivo in funzione verificare che non vi siano dispersioni di corrente sul contenitore.
- Tutti i cavi aggiunti al prodotto per collegarlo ad altri dispositivi devono essere muniti di ferriti per limitare le emissioni elettromagnetiche.
- Gli ingressi di alimentazione e quant'altro devono essere protetti con fusibili dimensionati correttamente.



- Informazione agli utenti ai sensi dell'art. 13 del Decreto Legislativo 25 luglio 2005, n. 151 "Attuazione delle Direttive 2002/95/CE, 2002/96/CE e 2003/108/CE, relative alla riduzione dell'uso di sostanze pericolose nelle apparecchiature elettriche ed elettroniche, nonché allo smaltimento dei rifiuti".

Il simbolo del cassonetto barrato riportato sull'apparecchiatura o sulla confezione indica che il prodotto alla fine della propria vita utile deve essere raccolto separatamente dagli altri rifiuti. La raccolta differenziata della presente apparecchiatura giunta a fine vita è organizzata e gestita dal produttore. L'utente che vorrà disfarsi della presente apparecchiatura dovrà quindi contattare il produttore e seguire il sistema che questo ha adottato per consentire la raccolta separata dell'apparecchiatura giunta a fine vita. L'adeguata raccolta differenziata per l'avvio successivo dell'apparecchiatura dismessa al riciclaggio, al trattamento e allo smaltimento ambientale compatibile contribuisce ad evitare possibili effetti negativi sull'ambiente e sulla salute e favorisce il reimpiego e/o riciclo dei materiali di cui è composta l'apparecchiatura. Lo smaltimento abusivo del prodotto da parte del detentore comporta l'applicazione delle sanzioni amministrative previste dalla normativa vigente.

---

## 9. Garanzia

Questo prodotto è garantito contro difetti di componenti e assemblaggio come stabilito dei termini di Legge per un periodo di un anno dalla data della vendita. La garanzia è valida solo se l'utilizzatore dispone di una copia originale di prova di acquisto quale fattura o scontrino fiscale.

La responsabilità del costruttore è limitata alla riparazione del difetto o, se necessario, alla sostituzione o riparazione del componente difettoso. I costi e i rischi connessi al trasporto, alla rimozione o al riposizionamento del prodotto, e qualsiasi altro costo direttamente o indirettamente collegato alla riparazione, non può essere imputato al costruttore. Il costruttore non può essere ritenuto responsabile di qualsiasi danno causato da un malfunzionamento del prodotto.

### 9.1 Supporto tecnico

Per supporto tecnico relativo al prodotto e per riparazioni potete contattarci al seguente indirizzo: **support@evr.srl**

Il costruttore si riserva il diritto di cambiare le specifiche dei prodotti o di cessare la produzione dei prodotti senza preavviso e di dovere incorporare o fornire le nuove funzioni o le nuove istruzioni nei prodotti già venduti. Il costruttore non può essere ritenuto responsabile per perdite o danni, diretti o indiretti, che possono derivare dall'uso dei prodotti. L'Utente prende nota che la gestione remota è una libera scelta e l'Utente stesso ne è pienamente e unicamente responsabile. Si declina ogni responsabilità derivante dal mancato funzionamento dell'apparecchiatura per possibili cause di guasti, malfunzionamento, incorretta installazione, oppure per cause esterne quali mancanza di tensione o del segnale GSM. I prodotti non sono adatti per l'uso come parti di sistemi di supporto vitale, o sistemi che possono creare situazioni pericolose di qualsiasi tipo.

Modello: GSM-DP32  
File: GSM-DP32-R3-Manuale  
Data: 15 Marzo 2019

