

LETTERBOX WITH GSM INTERCOM

CASSETTA POSTALE  
CON CITOFONO GSM  
GSM-DP28



**Manuale di  
installazione  
e utilizzo**

---

## Indice

|      |   |         |
|------|---|---------|
| 1.   | Informazioni  | pag. 2  |
| 1.1  | Avviso  | pag. 2  |
| 2.   | Introduzione  | pag. 3  |
| 3.   | Collegamenti elettrici                              | pag. 4  |
| 3.1  | Collegamento dell'ingresso                          | pag. 5  |
| 4.   | Segnalazioni a LED                                  | pag. 5  |
| 5.   | Preparazione della SIM                              | pag. 5  |
| 6.   | Installazione                                       | pag. 6  |
| 7.   | Funzionamento                                       | pag. 8  |
| 8.   | Lettura dello stato con SMS                         | pag. 8  |
| 9.   | Programmazione                                      | pag. 9  |
| 9.1  | Regole per l'invio degli SMS                        | pag. 9  |
| 9.2  | Numeri di telefono Utenti                           | pag. 9  |
| 9.3  | Tempo di attivazione delle uscite                   | pag. 10 |
| 9.4  | Parametri di chiamata                               | pag. 10 |
| 9.5  | Funzione mute e livelli di altoparlante e microfono | pag. 10 |
| 9.6  | La funzione Echo SMS                                | pag. 11 |
| 9.7  | Modifica password                                   | pag. 11 |
| 10.  | Attivazione delle uscite con SMS                    | pag. 12 |
| 11.  | La funzione Apricancello costo zero                 | pag. 12 |
| 11.1 | Rubrica telefonica Apricancello                     | pag. 13 |
| 12.  | Riepilogo comandi SMS                               | pag. 14 |
| 13.  | Istruzioni sulla sicurezza                          | pag. 15 |
| 14.  | Garanzia  | pag. 16 |
| 14.1 | Supporto tecnico                                    | pag. 16 |

## 1. Informazioni

Questo manuale contiene importanti informazioni per l'utilizzo e l'installazione del citofono GSM DP28; leggere il manuale prima di utilizzare il dispositivo. La garanzia decade se non vengono rispettate le istruzioni riportate in questo manuale. Non possiamo essere ritenuti responsabili per danni a oggetti o persone dovute alla non applicazione delle istruzioni sulla sicurezza. La scheda può essere danneggiata dalle scariche elettrostatiche; prendere il dispositivo per i bordi evitando di toccare i componenti.

### 1.1 Avviso

Durante il funzionamento il dispositivo può generare automaticamente dei messaggi SMS e delle telefonate il cui costo è imputabile al solo utilizzatore.

## 2. Introduzione

Il DP28 è una cassetta postale da esterno con citofono GSM integrato. Premendo i pulsanti il dispositivo è in grado di effettuare chiamate in modalità viva voce a numeri di telefono delle rete mobile o fissa. L'utente che risponde alla telefonata può agendo sulla tastiera del proprio telefono attivare l'uscita 1, l'uscita 2 o entrambe.

A ciascuno dei due pulsanti del DP28 possiamo associare fino a 3 numeri di telefono. Il dispositivo è in grado di capire se l'utente risponde alla telefonata, in caso contrario trascorso un tempo di timeout impostabile il DP28 chiama il successivo numero telefonico in memoria.

Tre LED segnalano lo stato del citofono: LED verde suoneria indica che è in corso una telefonata; LED blu fonia indica che un utente ha risposto alla telefonata ed è possibile parlare in viva voce; LED rosso porta indica l'attivazione di una delle due uscite.

E' disponibile un ingresso digitale optoisolato che può essere letto da remoto tramite SMS.

Il DP28 implementa la funzione Apricancello: è possibile attivare l'uscita 1 o l'uscita 2 effettuando una chiamata senza risposta (solo squillo, quindi a costo zero) da un massimo di 250 numeri di telefono.

La programmazione del dispositivo avviene inviando comandi SMS preceduti da una password, tutti i dati vengono salvati in una memoria non volatile.

### Sezione GSM

- Modem Quad-Band GSM/GPRS  
850 / 900 / 1800 / 1900 MHz
- Potenza di uscita Classe 4 (2W) @ 850 / 900 MHz
- Potenza di uscita Classe 1 (1W) @ 1800 / 1900 MHz

### Prestazioni

- 2 pulsanti di chiamata
- LED verde chiamata in corso
- LED blu stato di run e viva voce attivo
- LED rosso stato ingresso / uscite
- 2 targhette portanome
- 3 numeri di telefono associabili ad ogni pulsante
- Riconosce l'impegno linea del ricevente
- Il ricevente può agendo sulla propria tastiera attivare l'uscita 1, l'uscita 2 o entrambe
- Uscita 1 a relè elettro meccanico 250V 5A
- Uscita 2 a relè stato solido 60V 400mA
- 1 ingresso digitale optoisolato
- Funzione Apricancello costo zero max 250 numeri
- Lettura da remoto dello stato con SMS
- Tempi di attivazione uscite impostabili
- Cicli di chiamata impostabili
- Durata massima chiamata impostabile
- Volume altoparlante impostabile
- Guadagno microfono impostabile
- Tempo apricancello impostabile
- SIM card 1,8V e 3V
- Programmazione con SMS preceduti da password

### Caratteristiche tecniche

- Alimentazione: 12 Vdc
- Assorbimento nominale: 70 mA
- Assorbimento impulsivo: 150 mA
- Temperatura di funzionamento: -10°C - +50°C

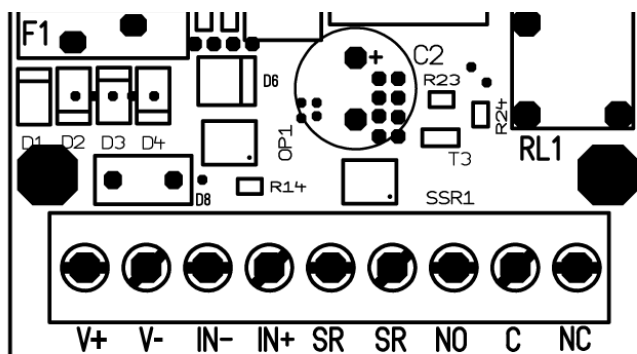
*Specifiche soggette a cambiamento senza preavviso.*



### Caratteristiche meccaniche

- Cassetta da esterno da appendere
- Realizzata in alluminio finitura silver
- Formato rivista 240 x 380 mm
- Feritoia a molla superiore 215 x 20 mm
- Targhette portanome con lampada interna per retroilluminazione
- Porta di ritiro inferiore dotata di serratura e di spioncini
- Due chiavi in dotazione

### 3. Collegamenti elettrici



| SIGLA | DESCRIZIONE                             | COLLEGAMENTO   |
|-------|---|--|
| +V    | Ingresso alimentazione 12Vdc (positivo) | <i>Collegare ad un alimentatore da rete con uscita stabilizzata a 12Vdc 1A</i>     |
| -V    | Ingresso alimentazione 12Vdc (massa)    |  |
| IN-   | Ingresso ausiliario (massa)             | <i>Ad esempio, ad un contatto magnetico installato sulla porta o sul cancello.</i> |
| IN+   | Ingresso ausiliario (positivo)          |  |
| SR    | Uscita 2 Contatto normalmente aperto    | <i>Ad esempio, alla centralina del cancello o ad una luce di cortesia.</i>         |
| SR    | Uscita 2 Contatto comune                |  |
| NO    | Uscita 1 Contatto normalmente aperto    | <i>Ad esempio, alla serratura elettrica della porta.</i>                           |
| NC    | Uscita 1 Contatto normalmente chiuso    |  |
| C     | Uscita 1 Contatto comune                |  |

#### Attenzione:

- L'installazione deve essere eseguita solo da personale qualificato.

- NO NC C sono i contatti del relè dell'uscita 1, i contatti sono privi di potenziale.

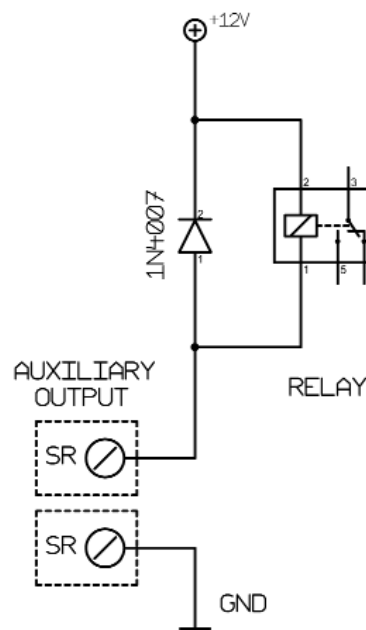
L'uscita è realizzata da un relè elettro meccanico con portata massima del contatto di **250V 5A**.

- SR è il contatto normalmente aperto dell'uscita ausiliaria, i contatti sono privi di potenziale.

L'uscita è realizzata da un relè a stato solido con portata massima del contatto di **60V 400mA**.

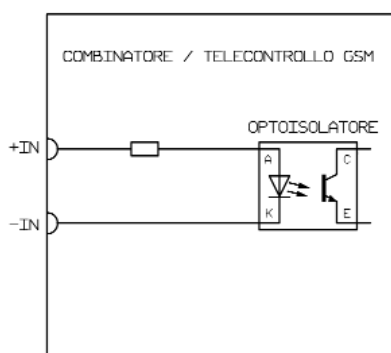
**Se il carico da controllare supera il valore indicato, usare l'uscita del dispositivo per pilotare un relè / tele-ruttore esterno di adeguata potenza.**

**Collegare un diodo (1N4007 o simile) in parallelo alla bobina del relè.**



### 3.1 Collegamento dell'ingresso

Il DP28 dispone di un ingresso digitale optoisolato il cui stato può essere letto in qualsiasi momento tramite un comando SMS.

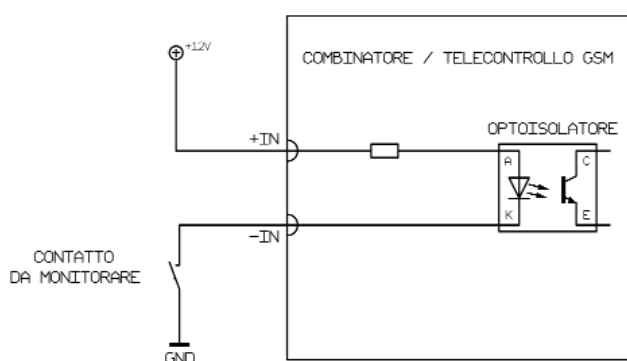


#### GESTIONE INGRESSO CON TENSIONE

Collegare la tensione da monitorare tra il morsetto -IN e +IN rispettando la polarità. La tensione deve essere compresa tra 10 e 30 Vdc.

Convenzione:

**OPEN** = Tensione assente  
**CLOSE** = Tensione presente



#### GESTIONE INGRESSO CON CONTATTO

Se si desidera monitorare un contatto pulito con l'ingresso optoisolato basta attenersi al seguente schema. In questo caso, chiudendo il contatto da monitorare avremo tensione sull'ingresso e viceversa.

Convenzione:

**OPEN** = Contatto aperto  
**CLOSE** = Contatto chiuso

## 4. Segnalazioni a LED

### LED verde interno Stato GSM

Indica lo stato del network GSM:

- lampeggio veloce (1 lampeggio ogni secondo), dispositivo non registrato.
- lampeggio lento (1 lampeggio ogni 3 secondi), dispositivo registrato.

### LED giallo interno Activity LED

Activity LED, indica lo stato della connessione GSM e di funzionamento:

- Illuminato fisso, fase di inizializzazione e ricerca network;
- Lampeggiante, dispositivo in run e connesso al network.

### LED verde

- Illuminato fisso indica che il dispositivo sta telefonando ad un Utente.

### Led blu

- 1 lampeggio ogni 3 secondi indica che il dispositivo è in run e connesso al network.
- Illuminato fisso indica che l'Utente ha risposto alla chiamata ed è possibile parlare.

### Led rosso

- 1 lampeggio ogni 3 secondi indica che l'ingresso è aperto.
- Illuminato fisso indica che una delle uscite o entrambe sono attive.

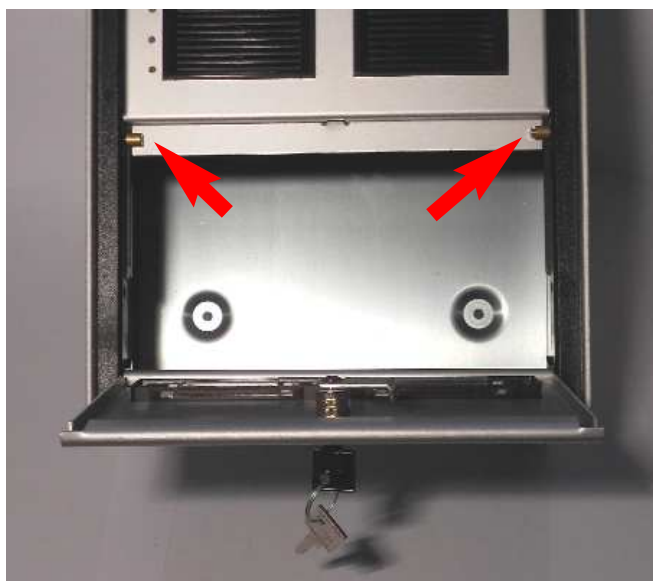
## 5. Preparazione della SIM

Procurarsi una SIM attiva da un qualsiasi fornitore di telefonia mobile GSM tranne 3 (3G UMTS). Inserire la SIM in un qualsiasi cellulare e disabilitare la funzione di richiesta del PIN della SIM. Verificare che il comando sia stato eseguito: spegnere il telefono cellulare e riaccenderlo, verificare ora che il telefono agganci la rete GSM senza la necessità di digitare nessun codice di sblocco SIM. Cancellare eventuali messaggi SMS presenti nella SIM. Cancellare eventuali numeri presenti nella rubrica della SIM. Verificare che l'impostazione "nascondi numero" non sia attiva. Togliere la SIM dal cellulare e installarla nel termostato GSM rispettando la relativa tacca.

**Attenzione: Togliere la tensione di alimentazione prima di inserire o rimuovere la SIM.**

**La rimozione o l'inserimento della SIM con il dispositivo alimentato danneggia irrimediabilmente lo stesso.**

## 6. Installazione



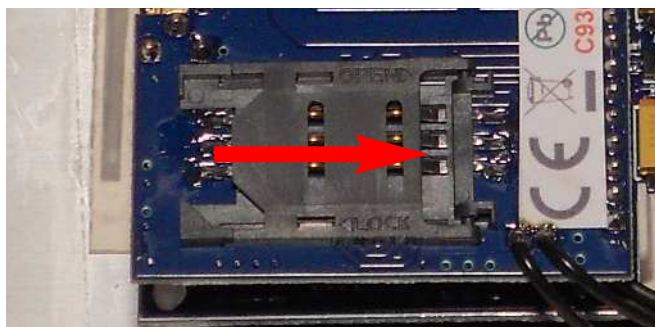
- Con la chiave aprire lo sportello inferiore.
- Con un giravite svitare le due viti indicate dalla freccia e rimuovere i due perni.
- Attenzione: usare un giravite adatto, evitare di spanare le viti.



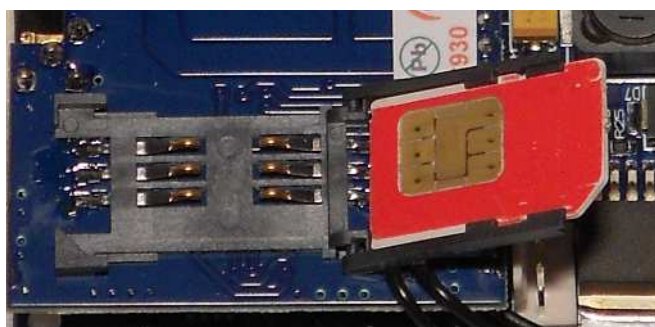
- La parte superiore della cassetta contiene tutta l'elettronica ed è fissata con due perni.
- Alzare la parte superiore.
- Premere la leva come indicato dalla freccia e rimuovere la copertura.
- Rimuovere i cartellini portanome e sfilare lateralmente l'oscurante.
- Applicare le etichette con i nomi realizzate ad esempio con Dymo su nastro trasparente.



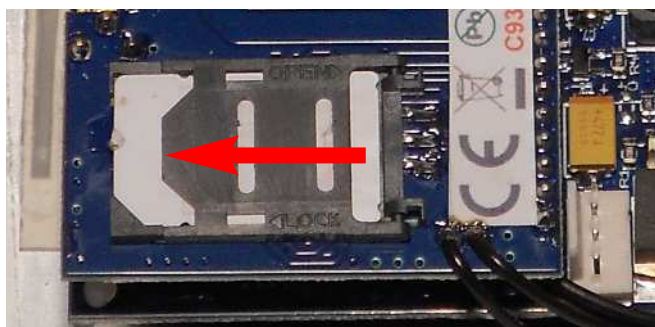
- Forare la copertura della parte superiore (foto a lato) e il fondo o la base della cassetta per il passaggio dei cavi.



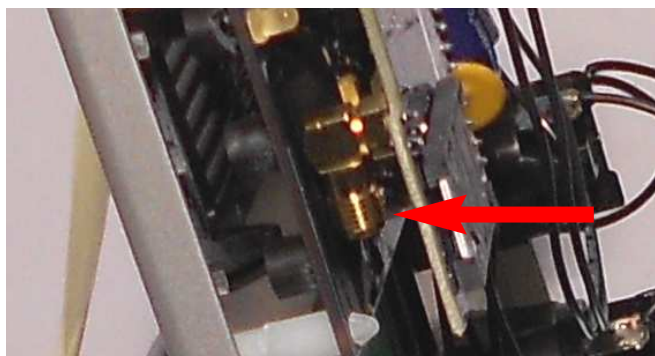
- Spingere il coperchio del porta SIM verso destra e sollevarlo.



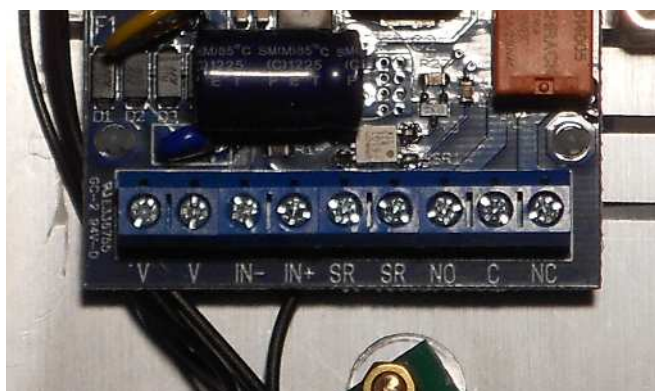
- Inserire la SIM (dopo averla preparata, vedi capitolo relativo) con i contatti e la tacca come in figura.



- Abbassare il coperchio del porta SIM e spostarlo verso sinistra fino al click.



- Avvitare il connettore SMA del cavo dell'antenna al connettore SMA del citofono GSM.  
 - L'antenna stilo è ermetica, può essere collocata all'aperto e appoggiata su una superficie metallica.  
 - L'antenna tranne che per il lato inferiore non deve avere parti metalliche attorno.  
 - E' fondamentale che nel luogo di installazione vi sia un buon segnale GSM. **Prima di fissare l'antenna verificare la copertura.** Dopo aver alimentato il dispositivo attendere che si colleghi al network GSM, questa operazione può richiedere da 1 a 15 minuti. Inviare il comando R e verificare la qualità del segnale GSM. **E' importante che il dispositivo riceva un buon segnale, superiore a 20 ideale 30.**



- Effettuare i collegamenti elettrici.

---

## 7. Funzionamento

Sul pannello premere il pulsante: P1 pulsante inferiore oppure P2 pulsante superiore.

Si illumina il LED suoneria e il dispositivo telefona al primo utente associato.

**La sequenza di chiamata è la seguente:**

- **Pulsante 1: Utente 01, Utente 02, Utente 03.**

- **Pulsante 2: Utente 04, Utente 05, Utente 06.**

Trascorso il timeout di squillo impostato, il dispositivo chiama il secondo utente.

Trascorso il timeout di squillo impostato, il dispositivo chiama il terzo utente.

Di seguito ripete le operazioni sopra descritte per il numero di cicli impostati.

Quando un utente risponde alla chiamata si illumina il LED fonia.

Viene abilitata la comunicazione in viva voce ed è possibile parlare fino al termine del timeout di chiamata o fino a quando l'utente preme un pulsante del proprio telefono.

Quando un utente risponde alla chiamata può:

- **Premere 1** per attivare l'uscita 1, la telefonata viene terminata.

- **Premere 2** per attivare l'uscita 2, la telefonata viene terminata.

- **Premere 3** per attivare entrambe le uscite, la telefonata viene terminata.

- **Premere 0** per terminare la telefonata.

## 8. Lettura dello stato con SMS

E' possibile in qualsiasi momento conoscere la configurazione del sistema inviando il comando R.

**0000R**

| Testo SMS | Descrizione                |
|-----------|----------------------------|
| 0000      | Password del dispositivo   |
| R         | Identificativo del comando |

Il dispositivo risponde con il seguente SMS:

|                |  |
|----------------|--|
| <b>Net=25</b>  | Network, livello del segnale GSM, numero da 0 a 31                 |
| <b>In=Open</b> | Input, stato dell'ingresso ausiliario Open oppure Close            |
| <b>OT1=2</b>   | Output time, tempo di attivazione uscita 1 in secondi              |
| <b>OT2=2</b>   | Output time, tempo di attivazione uscita 2 in secondi              |
| <b>SL=4</b>    | Speaker level, livello del volume dell'altoparlante                |
| <b>ML=10</b>   | Microphone level, guadagno del microfono                           |
| <b>MT=1</b>    | Mute, abilita mute altoparlante durante la chiamata                |
| <b>CC=2</b>    | Call cycles, cicli di chiamata                                     |
| <b>CT=3</b>    | Call timeout, durata massima della chiamata (telefonata) in minuti |
| <b>RT=20</b>   | Ring timeout, durata massima dello squillo in secondi              |
| <b>G=1,1</b>   | Gate, apricancello attivo su uscita 1                              |
| <b>DP28 R2</b> | Codice e revisione del firmware                                    |



---

## 9. Programmazione

### 9.1 Regole per l'invio degli SMS

La programmazione del dispositivo e la richiesta di operazioni specifiche avviene inviando al citofono (al numero telefonico della SIM inserita) dei messaggi SMS. Tutti i parametri vengono salvati nella memoria non volatile del dispositivo (restano memorizzati sia togliendo l'alimentazione che cambiando la SIM).

- Il dispositivo prevede una password a quattro cifre (inizialmente: "0000" [quattro zeri]); la password deve essere presente all'inizio di ogni messaggio SMS, modificare la password solo dopo aver preso confidenza con il dispositivo. Se viene inviato un SMS con password non valida, il citofono non invia alcun SMS di risposta ma fa lampeggiare il LED giallo interno per 3 volte.
- Tutti gli SMS devono essere digitati con lettere maiuscole.
- Il cellulare che invia gli SMS deve inviare anche il proprio ID:  
l'impostazione "nascondi numero" non deve essere attiva.
- Gli SMS di risposta vengono inviati al cellulare che ha inviato il comando.

### 9.2 Numeri di telefono Utenti

Si possono programmare nel dispositivo fino a 3 numeri telefonici **Utenti**.  
Per programmare i numeri Utenti inviare il seguente comando SMS:

*Esempio: 0000U01+393931232523\**

| Testo SMS     | Descrizione   |
|---------------|---|
| 0000          | Password del dispositivo                                      |
| U             | Identificativo del comando                                    |
| 01            | Identificativo della posizione, numero a due cifre da 01 a 03 |
| +393931232523 | Numero di telefono completo di identificativo internazionale  |
| *             | Simbolo fine messaggio  |

Il dispositivo risponde con il seguente SMS: **Setup User 01 Stored = +393931232523**

#### Note:

- Inserire sempre prima del numero il prefisso internazionale, per l'Italia **+39**.
- Terminare il comando con il carattere asterisco \*
- La lunghezza massima di ogni numero è di **16 cifre**.

Per cancellare un numero di telefono Utente inviare il seguente comando: **0000U01\***  
Il dispositivo risponde con il seguente SMS: **Setup User 01 Deleted**

Per conoscere i numeri Utenti in memoria inviare il seguente comando: **0000U?**  
Il dispositivo risponde con un SMS, esempio:

#### Users Memory

U01:+393939002244  
U02:+393421106577  
U03:+393451117987  
U04:+393459873251  
U05:+393452233547  
U06:+393453216542

---

### 9.3 Tempo di attivazione delle uscite

Le due uscite possono essere attivate per un tempo compreso tra 1 e 9 secondi, default 2 secondi. Per programmare il tempo di attivazione inviare il seguente comando SMS:

*Esempio: 0000OT12*

| Testo SMS | Descrizione                                      |
|-----------|--|
| 0000      | Password del dispositivo                         |
| OT        | Identificativo del comando                       |
| 1         | Uscita a cui si rivolge il comando, numero 1 o 2 |
| 2         | Tempo di attivazione in secondi, numero da 1 a 9 |

Se la programmazione avviene correttamente, il dispositivo risponde con il seguente SMS: **Setup OT1=2 sec**

### 9.4 Parametri di chiamata

Per programmare i parametri di chiamata inviare il seguente SMS:

*Esempio: 0000C2310*

| Testo SMS | Descrizione   |
|-----------|---|
| 0000      | Password del dispositivo  |
| C         | Identificativo del comando                                      |
| 2         | Cicli di chiamata, numero da 1 a 9                              |
| 3         | Timeout della chiamata in minuti, numero da 1 a 9               |
| 10        | Timeout dello squillo in secondi, numero a due cifre da 05 a 60 |

Il dispositivo risponde con il seguente SMS: **Setup CC=2 CT=3 RT=20**

### 9.5 Funzione mute e livelli di altoparlante e microfono

Durante gli squilli di chiamata il LED suoneria si illumina, nel contempo è possibile abilitare o meno la riproduzione dei toni di chiamata nell'altoparlante.

Il volume dell'altoparlante, il guadagno del microfono e il mute possono essere configurati con il seguente SMS:

*Esempio: 0000L4101*

| Testo SMS | Descrizione   |
|-----------|---|
| 0000      | Password del dispositivo                                      |
| L         | Identificativo del comando                                    |
| 4         | Volume dell'altoparlante, numero a una cifra da 1 a 9         |
| 10        | Guadagno del microfono, numero a due cifre da 00 a 15         |
| 1         | Mute durante gli squilli di chiamata: 1 abilita, 0 disabilita |

Se la programmazione avviene correttamente, il dispositivo risponde con il seguente SMS:

**Setup SL=4 ML=10 MT=1**

---

## 9.6 Funzione Echo SMS

Tutti gli SMS inviati al DP28 vengono ritenuti validi ed eseguiti solo se iniziano con la corretta password a 4 cifre. E' possibile dire al dispositivo di **rispedire** gli SMS ricevuti ma non validi (privi di password) al telefono Utente numero 1 (Utente1). Questa funzione risulta comoda per ricevere gli SMS inviati dal gestore relativamente alla scadenza della SIM e del relativo credito. La funzione Echo può essere abilitata o disabilitata tramite il seguente comando:

**0000EC1**

| Testo SMS   | Descrizione   |
|-------------|---|
| <b>0000</b> | Password del dispositivo  |
| <b>EC</b>   | Identificativo del comando  |
| <b>1</b>    | <b>1</b> =abilita funzione Echo (default); <b>0</b> =disabilita funzione Echo |

Ad esempio: se inviamo al DP28 un SMS con il testo **Prova**, l'Utente1 riceverà il seguente SMS: **ECHO SMS : Prova**  
Se la funzione Echo è disabilitata, inviando un SMS con password non valida, il DP28 non invia alcun SMS ma fa lampeggiare il LED giallo interno 3 volte.

## 9.7 Modifica Password

Utilizzare questo comando SMS per programmare una nuova password per il dispositivo. Ogni SMS di programmazione e comando deve iniziare con la password.

*Esempio: 0000P12341234*

| Testo SMS   | Descrizione                               |
|-------------|---|
| <b>0000</b> | Password attuale del dispositivo          |
| <b>P</b>    | Identificativo del comando                |
| <b>1234</b> | Nuova password del dispositivo (4 numeri) |
| <b>1234</b> | Ripetizione nuova password                |

Se la programmazione avviene correttamente, il dispositivo risponde con il seguente SMS:

**Setup Password OK**

In caso contrario, il dispositivo risponderà col seguente messaggio SMS:

**Setup Password Failed**

Note:

- La password di default del dispositivo è **0000** (4 zeri).
- La password può essere composta solo da **numeri** e deve avere lunghezza **fissa** di **4 numeri**.
- **Annotare con cura** la nuova password del dispositivo.

---

## 10. Attivazione delle uscite con SMS

Le uscite possono anche essere commutate da remoto tramite comando SMS.

*Esempio: 0000ON11*

| Testo SMS | Descrizione                |
|-----------|----------------------------|
| 0000      | Password del dispositivo   |
| ON        | Identificativo del comando |
| 1         | Numero dell'uscita         |
| 1         | Tipo di risposta           |

Nota 1. E' possibile impostare il tipo di risposta tra:

- **0** nessuna risposta
- **1** risposta con SMS
- **2** risposta con squillo

## 11. La funzione Apricancello costo zero

Con il termine Apricancello si intende una funzione implementata nel DP28 che consente di attivare l'uscita 1 o 2 semplicemente telefonando al dispositivo.

Quando il DP28 riceve una telefonata provvede a leggere l'ID del chiamante durante il primo squillo, di seguito rifiuta la chiamata (nessun impegno linea quindi a costo zero), poi testa se il numero chiamante è presente in memoria e se presente attiva l'uscita.

Per attivare la funzione Apricancello inviare il seguente comando:

*Esempio: 0000G11*

| Testo SMS | Descrizione                                     |
|-----------|---|
| 0000      | Password del dispositivo                        |
| G         | Identificativo del comando                      |
| 1         | Attiva funzione Apricancello                    |
| 1         | Uscita usata dalla funzione Apricancello, 1 o 2 |

Se la programmazione avviene correttamente, il dispositivo risponde con il seguente SMS:

**Setup G=1,1**

Per disattivare la funzione Apricancello inviare il seguente comando:

*Esempio: 0000G0*

| Testo SMS | Descrizione                     |
|-----------|---------------------------------|
| 0000      | Password del dispositivo        |
| G         | Identificativo del comando      |
| 0         | Disattiva funzione apricancello |

Se la programmazione avviene correttamente, il dispositivo risponde con il seguente SMS:

**Setup G=0**

---

## 11.1 Rubrica telefonica Apricancello

I numeri abilitati alla funzione Apricancello sono quelli presenti nella **Rubrica della SIM** inserita nel dispositivo. Sia nel campo **Nome** che nel campo **Numero** occorre memorizzare il numero di telefono da abilitare preceduto da prefisso internazionale. Esempio:

| <i>ID</i> | <i>Nome</i>    | <i>Numero</i>  |
|-----------|----------------|----------------|
| 1         | +393931234567  | +393931234567  |
| 2         | +3903311815404 | +3903311815404 |
| ...       | ...            | ...            |
| 250       | +3903311815405 | +3903311815405 |

Questa operazione può essere eseguita da remoto tramite comandi SMS.

Se si devono inserire / rimuovere grandi quantità di numeri è consigliabile rimuovere la SIM dal dispositivo e gestirne la rubrica inserendola in uno Smartphone; al contrario se si devono aggiungere o rimuovere pochi numeri usare gli SMS.

Per inserire, rimuovere, verificare un numero dalla Rubrica della SIM inviare il seguente comando SMS:

*Esempio: 0000MA+393931234567\**

| <b>Testo SMS</b>     | <b>Descrizione</b>   |
|----------------------|--|
| <b>0000</b>          | Password del dispositivo   |
| <b>M</b>             | Identificativo del comando   |
| <b>A</b>             | <b>A</b> aggiungi numero nella Rubrica;                                    |
|                      | <b>R</b> rimuovi numero dalla Rubrica;                                     |
|                      | <b>V</b> verifica se il numero è già in Rubrica;                           |
|                      | <b>?</b> chiedi lo stato della Rubrica,                                    |
|                      | ritorna un SMS con numero locazioni usate / numero locazioni totali        |
| <b>+393931234567</b> | Numero telefonico da programmare completo di identificativo internazionale |
| <b>*</b>             | Simbolo fine messaggio   |

Note:

- Aggiungere sempre il “**codice nazione**” (+39 per l'Italia) all'inizio del numero.
- **Attenzione**, in rimozione numero (**R**) digitare sempre il numero da cancellare preceduto dall'identificativo nazionale e terminare l'SMS con il carattere \*. Una digitazione parziale provoca la cancellazione di tutti i numeri che iniziano nello stesso modo. Esempio, digitando **0000MR+39\* tutti i numeri** in rubrica vengono cancellati.

## 12. Riepilogo comandi SMS

| COMANDO   | DESCRIZIONE               | ESEMPIO   |
|-----------|---------------------------|---|
| <b>R</b>  | Lettura stato dispositivo | <b>0000R</b> Torna un SMS con lo stato del dispositivo  |
| <b>U</b>  | Programma telefoni Utenti | <b>0000U01+393931242523*</b> Programma il cell. +393931242523 come Utente n. 01<br>(Nota: + all'inizio e * alla fine) |
| <b>OT</b> | Tempo attivazione uscite  | <b>0000OT12</b> Configura tempo attivazione uscita 1 a 2 sec  |
| <b>C</b>  | Parametri chiamata        | <b>0000C2310</b> Configura 2 cicli di chiamata, 1 minuto di timeout chiamata, 10 secondi di timeout squillo           |
| <b>L</b>  | Imposta livelli e mute    | <b>0000L4101</b> Imposta volume altoparlante a 4, livello microfono a 10 e abilita mute                               |
| <b>EC</b> | Echo SMS                  | <b>0000EC1</b> Abilita Echo SMS   |
| <b>P</b>  | Cambio Password           | <b>0000P12341234</b> Programma 1234 come nuova Password   |
| <b>ON</b> | Attiva uscite             | <b>0000ON11</b> Attiva uscita 1, rispondi con SMS   |
| <b>G</b>  | Configura Apricancello    | <b>0000G11</b> Configura funzione Apricancello su uscita 1  |
| <b>MA</b> | Rubrica Apricancello      | <b>0000MA+393931232523*</b> Aggiungi il cell. +393931232523 alla rubrica Apricancello                                 |
| <b>MR</b> | Rubrica Apricancello      | <b>0000MR+393931232523*</b> Rimuovi il cell. +393931232523 dalla rubrica Apricancello                                 |
| <b>M?</b> | Rubrica Apricancello      | <b>0000M?</b> Torna un SMS con stato rubrica: utilizzati, totali  |

---

### 13. Istruzioni sulla sicurezza

- Questo dispositivo va collegato in parallelo al termostato originale. Non rimuovere né scollegare il termostato ambiente originale.
- Prima di avvicinarsi al dispositivo o di aprire il contenitore rimuovere l'adattatore da rete di alimentazione o assicurarsi che il dispositivo non sia alimentato.
- Durante l'installazione il dispositivo non deve essere collegato alla tensione di alimentazione.
- Non bagnare il prodotto.
- Utilizzando degli attrezzi sui componenti, sui moduli o sui dispositivi verificare che siano scollegati dalla tensione di alimentazione e che i componenti che possono aver immagazzinato una carica elettrica siano scarichi.
- Tutti i cavi collegati al dispositivo, al modulo o ai componenti devono essere controllati regolarmente per vedere se presentano danni o usure. Se i cavi risultano visibilmente danneggiati occorre arrestare immediatamente il funzionamento del dispositivo e provvedere alla sostituzione del cavo danneggiato.
- Quando si usano componenti o moduli rispettare le specifiche tecniche riportate nelle relative descrizioni.
- Se le caratteristiche elettriche riportate per l'utente finale non risultano chiare o complete consultare un installatore specializzato.
- Prima di mettere il dispositivo in funzione occorre verificare che sia idoneo all'applicazione che deve svolgere; in caso di dubbio chiedere un parere ad un esperto o al fornitore del dispositivo.
- Il fornitore non può essere ritenuto responsabile per errori nell'utilizzo o nel collegamento; quindi non può essere ritenuto responsabile dei danni conseguenti.
- I dispositivi che funzionano con una tensione maggiore di 35 Volt devono essere collegati da un elettricista professionista. Non superare i valori limite indicati nelle caratteristiche tecniche.
- Prima di mettere il dispositivo in funzione verificare che non vi siano dispersioni di corrente sul contenitore.
- Tutti i cavi aggiunti al prodotto per collegarlo ad altri dispositivi devono essere muniti di ferriti per limitare le emissioni elettromagnetiche.
- Gli ingressi di alimentazione e quant'altro devono essere protetti con fusibili dimensionati correttamente.



- Informazione agli utenti ai sensi dell'art. 13 del Decreto Legislativo 25 luglio 2005, n. 151 "Attuazione delle Direttive 2002/95/CE, 2002/96/CE e 2003/108/CE, relative alla riduzione dell'uso di sostanze pericolose nelle apparecchiature elettriche ed elettroniche, nonché allo smaltimento dei rifiuti".

Il simbolo del cassonetto barrato riportato sull'apparecchiatura o sulla confezione indica che il prodotto alla fine della propria vita utile deve essere raccolto separatamente dagli altri rifiuti. La raccolta differenziata della presente apparecchiatura giunta a fine vita è organizzata e gestita dal produttore. L'utente che vorrà disfarsi della presente apparecchiatura dovrà quindi contattare il produttore e seguire il sistema che questo ha adottato per consentire la raccolta separata dell'apparecchiatura giunta a fine vita. L'adeguata raccolta differenziata per l'avvio successivo dell'apparecchiatura dismessa al riciclaggio, al trattamento e allo smaltimento ambientale compatibile contribuisce ad evitare possibili effetti negativi sull'ambiente e sulla salute e favorisce il reimpiego e/o riciclo dei materiali di cui è composta l'apparecchiatura. Lo smaltimento abusivo del prodotto da parte del detentore comporta l'applicazione delle sanzioni amministrative previste dalla normativa vigente.

---

## 14. Garanzia

Questo prodotto è garantito contro difetti di componenti e assemblaggio come stabilito dei termini di Legge per un periodo di un anno dalla data della vendita. La garanzia è valida solo se l'utilizzatore dispone di una copia originale di prova di acquisto quale fattura o scontrino fiscale.

La responsabilità del costruttore è limitata alla riparazione del difetto o, se necessario, alla sostituzione o riparazione del componente difettoso. I costi e i rischi connessi al trasporto, alla rimozione o al riposizionamento del prodotto, e qualsiasi altro costo direttamente o indirettamente collegato alla riparazione, non può essere imputato al costruttore. Il costruttore non può essere ritenuto responsabile di qualsiasi danno causato da un malfunzionamento del prodotto.

### 14.1 Supporto tecnico

Per supporto tecnico relativo al prodotto e per riparazioni potete contattarci al seguente indirizzo: **support@evr.srl**

Il costruttore si riserva il diritto di cambiare le specifiche dei prodotti o di cessare la produzione dei prodotti senza preavviso e di dovere incorporare o fornire le nuove funzioni o le nuove istruzioni nei prodotti già venduti. Il costruttore non può essere ritenuto responsabile per perdite o danni, diretti o indiretti, che possono derivare dall'uso dei prodotti. L'Utente prende nota che la gestione remota è una libera scelta e l'Utente stesso ne è pienamente e unicamente responsabile. Si declina ogni responsabilità derivante dal mancato funzionamento dell'apparecchiatura per possibili cause di guasti, malfunzionamento, incorretta installazione, oppure per cause esterne quali mancanza di tensione o del segnale GSM. I prodotti non sono adatti per l'uso come parti di sistemi di supporto vitale, o sistemi che possono creare situazioni pericolose di qualsiasi tipo.

Modello: GSM-DP28  
File: GSM-DP28-R2-Manuale  
Data: 19 Febbraio 2019

