

**CENTRALE DI ALLARME  
CON RIVELATORE DI MOVIMENTO  
E GSM INTEGRATI  
GSM-CX72 SHADOW**



Manuale di  
installazione  
e utilizzo

---

## Indice

1.	Introduzione	pag. 3
2.	Preparazione della SIM	pag. 3
3.	Installazione	pag. 4
3.1	Piedinatura ingressi / uscite	pag. 5
3.2	LED di segnalazione	pag. 5
4.	Norme per l'invio degli SMS	pag. 6
5.	Utilizzo del sistema	pag. 6
5.1	Inserimento dell'allarme	pag. 6
5.2	Disinserimento dell'allarme	pag. 7
5.3	Lettura stato sistema	pag. 7
6.	La sequenza di allarme	pag. 8
6.1	Configurazione degli SMS di allarme	pag. 8
7.	L'uscita a relè	pag. 9
8.	Utilizzo dell'ingresso	pag. 9
9.	Utilizzo dell'uscita open collector	pag. 10
10.	SMS di Configurazione	pag. 11
10.1	Programmazione numeri telefonici Utenti	pag. 11
10.2	Programmazione risposte	pag. 11
10.3	Programmazione ritardo all'inserimento	pag. 12
10.4	Comando EC (Echo) - Abilita / Disabilita Echo SMS	pag. 12
10.5	Antenna esterna e Comando N (Network) - Richiedi stato Network	pag. 12
10.6	Comando F (Firmware) - Leggi versione firmware	pag. 13
10.7	Programmazione nuova Password	pag. 13
10.8	Disattivazione del sensore PIR	pag. 14
10.9	Regolazione sensibilità sensore PIR	pag. 14
11.	SMS inviati dal dispositivo	pag. 15
12.	Istruzioni sulla sicurezza	pag. 15
13.	Caratteristiche Tecniche	pag. 16
14.	Garanzia	pag. 16
14.1	Supporto tecnico	pag. 16

---

## 1. Introduzione

Centrale di allarme antifurto monozona completa di sensore di movimento ad infrarossi passivi (PIR) e di comunicatore GSM integrato. Di dimensioni compatte è particolarmente indicata per la protezione di camper, barche, magazzini, garage, uffici, monolocali. Il design pulito ed elegante ne consente l'impiego in qualsiasi ambiente; mentre la semplicità di utilizzo permette a chiunque di eseguirne l'installazione senza particolari conoscenze tecniche.

Il sistema viene inserito (abilitato a generare un allarme) premendo il pulsante anteriore, un tempo di preinserimento programmabile consente all'utilizzatore di abbandonare i locali. Il sistema viene disinserito molto semplicemente effettuando una chiamata da un cellulare abilitato (Utente). E' anche possibile l'inserimento e il disinserimento da remoto inviando opportuni SMS preceduti da una password. La centrale prevede un ingresso di allarme a cui collegare uno o più contatti magnetici per una protezione perimetrale e una uscita a relè per il controllo di attuatori come sirene interne o esterne.

E' disponibile una seconda uscita di tipo Open Collector che può essere telecontrollata con SMS completi di password, oppure attivata contemporaneamente alla disattivazione della centrale. In questo caso, quando l'utente invia lo squillo per disattivare la centrale ottiene anche, ad esempio, l'apertura del cancello o l'accensione di una luce per un determinato tempo.

Quando il sistema è inserito (armato) la rilevazione della presenza di una persona in un campo di 5 metri dalla centrale o l'apertura dell'ingresso causano l'invio, ad un massimo di 5 Utenti prememorizzati, di SMS di allarme con testo personalizzabile seguiti da squilli (per richiamare l'attenzione sugli SMS); nel contempo viene attivata l'uscita a relè per un tempo impostabile.

Grazie alla funzione ECHO gli SMS di scadenza tessera e di basso credito inviati dal gestore vengono automaticamente rinviati all'Utente 1. Per funzionare richiede una SIM di telefonia mobile e una tensione di alimentazione stabilizzata a 12Vdc.

## 2. Preparazione della SIM

Procurarsi una SIM attiva da un qualsiasi fornitore di telefonia mobile GSM tranne 3 (3G UMTS). Inserire la SIM in un qualsiasi cellulare e disabilitare la funzione di richiesta del PIN della SIM. Verificare che il comando sia stato eseguito: spegnere il telefono cellulare e riaccenderlo, verificare ora che il telefono agganci la rete GSM senza la necessità di digitare nessun codice di sblocco SIM. Cancellare eventuali messaggi SMS presenti nella SIM. Cancellare eventuali numeri presenti nella rubrica della SIM. Togliere la SIM dal cellulare e installarla nel dispositivo GSM rispettando la relativa tacca.

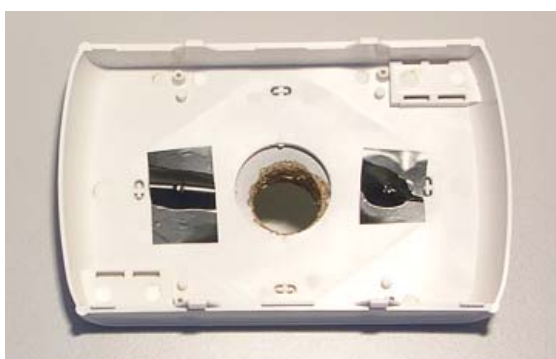
**Attenzione: Togliere sempre l'alimentazione prima di inserire o rimuovere la SIM.**

### 3. Installazione



Esempio di fissaggio a muro.

- Con un giravite premere le linguette e rimuovere la parte posteriore del contenitore.



- Rimuovere l'anello centrale per consentire il passaggio dei cavi elettrici.

- Fissare la parte posteriore del contenitore sulla parete del muro utilizzando dei tasselli oppure ad una scatola tipo 503.

- Applicare del nastro isolante sopra le teste metalliche delle viti onde evitare che provochino accidentali corti circuiti sulla basetta elettronica.



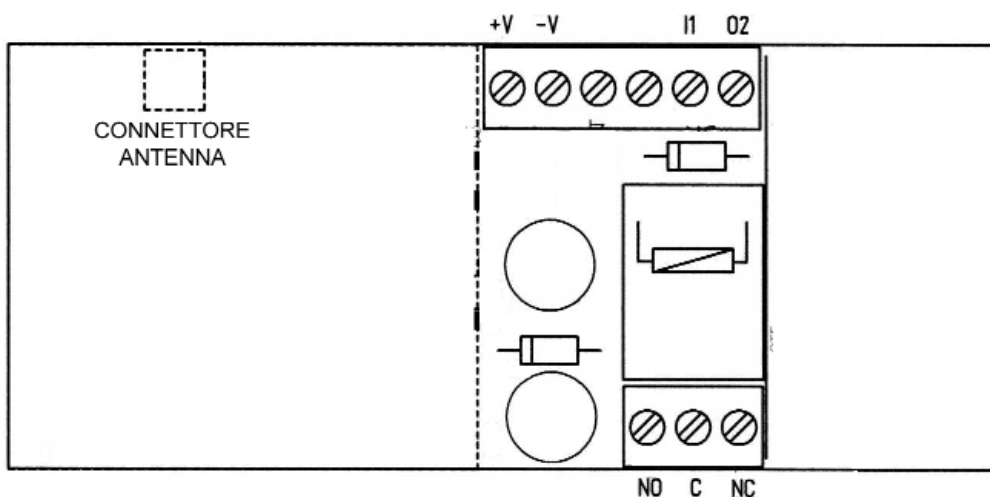
- Inserire la SIM dopo averla preparata.

- Effettuare i collegamenti elettrici.



- Posizionare il coperchio del contenitore sulla base e premere fino allo scatto.

### 3.1 Piedinatura ingressi / uscite



SIGLA	DESCRIZIONE	COLLEGAMENTO
+V	Ingresso alimentazione 12Vdc (positivo)	<i>Tramite alimentatore da rete con uscita regolata 12V 500mA o batteria 12V (camper, barca)</i>
-V	Ingresso alimentazione 12Vdc (massa)	
NO	Contatto normalmente aperto relè	<i>Alla sirena</i>
NC	Contatto normalmente chiuso relè	
C	Contatto comune relè	
I1	Ingresso di allarme normalmente chiuso verso massa (-V)	<i>Ai contatti normalmente chiusi dei contatti magnetici (protezione perimetrale)</i>
O2	Uscita ausiliaria open collector	<i>Ad esempio, ad una lampada, al pulsante del cancello motorizzato, ad una elettroserratura</i>

### 3.2 LED di segnalazione

**LED verde** indica lo stato di funzionamento:

- un lampeggio ogni 3 secondi: funzionamento OK sistema disinserito
- due lampeggi ogni 3 secondi: funzionamento OK sistema inserito
  - (3 lampeggi ogni 3 secondi: sistema inserito, PIR disabilitato)
  - (4 lampeggi ogni 3 secondi: sistema inserito, ingresso disabilitato)
  - (5 lampeggi ogni 3 secondi: sistema inserito, PIR e ingresso disabilitati)

**LED rosso** (sotto il pulsante) indica la condizione del uscita a relè:

- LED illuminato, relè attivato,
- LED spento, relè disattivato.

**LED rosso** (a lato del pulsante) indica la condizione dell'uscita ausiliaria open collector:

- LED illuminato, uscita attiva, transistor chiuso,
- LED spento, uscita disattiva, transistor aperto.

---

## 4. Norme per l'invio degli SMS

La programmazione del dispositivo e la richiesta di operazioni specifiche da compiere da parte del CX72 avviene inviando alla centrale (al numero telefonico della SIM inserita) un messaggio SMS.

Tutti i parametri di programmazione e i numeri di telefono degli Utenti vengono salvati nella memoria non volatile del dispositivo (restano memorizzati sia togliendo l'alimentazione che cambiando la SIM).

- Digitare con la **massima cura** gli SMS su un telefono cellulare ed inviarli al numero telefonico corrispondente alla scheda SIM inserita nel dispositivo.
- Il dispositivo prevede una password a quattro cifre (inizialmente: "0000" [quattro zeri]); la password deve essere presente all'inizio di ogni messaggio SMS, modificare la password solo dopo aver preso confidenza con il dispositivo. Se viene inviato un SMS con password non valida, il telecontrollo non invia alcun SMS di risposta ma fa lampeggiare il LED rosso per 3 volte.
- Assicurarsi di aggiungere il "**codice nazione**" quando si programmano i numeri di telefono degli Utenti nel CX72 (ad esempio per l'Italia **+39**).
- I messaggi di risposta agli SMS di programmazione o di comando vengono inviati al telefono cellulare che ha inviato l'SMS contenente il comando.
- Il CX72 distingue tra le lettere maiuscolo e le minuscole: quindi il comando **N** è diverso dal comando **n**.
- Il CX72 prevede la lettura del codice identificativo del chiamante (ID chiamante). Sia quando si utilizzano le funzioni che prevedono la chiamata in fonia (ad esempio il disinserimento del sistema) che quando si inviano gli SMS di Utilità, Programmazione, Comando è indispensabile che il cellulare chiamante invii anche il proprio ID. Nel menu del cellulare verificare che l'impostazione "nascondi numero" **non** sia attiva.

## 5. Utilizzo del sistema

### 5.1 Inserimento dell'allarme

Il sistema può essere inserito premendo il pulsante oppure inviando il seguente comando SMS:

**0000AON**

Testo SMS	Descrizione
<b>0000</b>	Password del dispositivo
<b>AON</b>	<b>AON</b> =Inserisci il sistema

Nel caso di inserimento con SMS la centrale invia il seguente SMS di risposta (funzione escludibile):

#### **Allarme Inserito**

Nel caso di inserimento con pulsante, il LED verde si illumina a luce fissa durante il periodo di ritardo all'inserimento (utile per abbandonare i locali) per poi iniziare ad emettere un doppio lampeggio ogni 3 secondi segnalando che il sistema è inserito. Durante la fase di ritardo all'inserimento una successiva pressione del pulsante causa il disinserimento del sistema, il LED si spegne.

A centrale inserita, una rivelazione di movimento davanti al sensore PIR o l'apertura dell'ingresso causano l'inizio della sequenza di allarme.

---

## 5.2 Disinserimento dell'allarme

Il sistema può essere disinserito effettuando una telefonata con un cellulare Utente, oppure inviando il seguente comando SMS:

**0000AOFF**

Testo SMS	Descrizione
<b>0000</b>	Password del dispositivo
<b>AOFF</b>	<b>AOFF</b> =Disinserisci il sistema

Nel caso di disinserimento con squillo, la centrale non invia nessuna risposta, la comunicazione viene interrotta dopo il primo squillo in modo da far capire all'Utente che il comando è stato ricevuto ed eseguito.

Nel caso di disinserimento con SMS la centrale invia il seguente SMS di risposta (funzione escludibile):

**Allarme Disinserito**

In entrambi i casi il LED verde inizia ad emettere un singolo lampeggio ogni 3 secondi segnalando che il sistema è disinserito, il sensore PIR della centrale e l'ingresso non vengono più gestiti.

## 5.3 Lettura stato sistema

E' possibile in qualsiasi momento conoscere lo stato del sistema inviando il seguente comando SMS:

**0000R**

Testo SMS	Descrizione
<b>0000</b>	Password del dispositivo
<b>R</b>	Identificativo del comando

La centrale risponde con il seguente SMS:

**Allarme Inserito**  
oppure  
**Allarme Disinserito**

---

## 6. La sequenza di Allarme

### 6.1 Configurazione degli SMS di Allarme

Quando la centrale è inserita vengono gestiti continuamente il sensore PIR e l'ingresso.

Se il sistema rileva la presenza di una persona tramite il proprio sensore PIR (infrarossi passivi) invia ai cellulari Utenti il seguente SMS:

#### **ATTENZIONE ALLARME INTRUSIONE PIR Testo personalizzato**

Se il sistema rileva l'apertura dell'ingresso invia ai cellulari Utenti il seguente SMS:

#### **ATTENZIONE ALLARME INTRUSIONE ING Testo personalizzato**

Il testo degli SMS inviati dal CX72 può essere personalizzato aggiungendo ad esempio l'indirizzo o un riferimento relativo al locale in cui è installato:

*Esempio:*           **0000X#EVR Viale Kennedy 96 Rescaldina\***

<b>Testo SMS</b>	<b>Descrizione</b>
<b>0000</b>	Password del dispositivo
<b>X</b>	Identificativo del comando
<b>#</b>	Simbolo di inizio messaggio
<b>EVR Viale kennedy 96 Rescaldina</b>	Testo da associare all'evento massimo 80 caratteri
<b>*</b>	Simbolo di fine messaggio

Se il comando viene ricevuto correttamente, il dispositivo risponde con il seguente SMS:

#### **Setup Testo Eventi: EVR Viale kennedy 96 Rescaldina**

Il dispositivo invia un solo SMS di allarme ad ogni cellulare. Per richiamare l'attenzione su tali messaggi è possibile dire al CX72 di effettuare, dopo l'invio dell'SMS, anche una chiamata in fonia della durata di qualche squillo (a cui ovviamente il ricevente non risponderà) per evidenziare all'Utente l'arrivo del messaggio.

*Esempio:* **0000C1**

<b>Testo SMS</b>	<b>Descrizione</b>
<b>0000</b>	Password del dispositivo
<b>C</b>	Identificativo del comando
<b>1</b>	<b>1</b> =abilita lo squillo di Alert; <b>0</b> =disabilita lo squillo di Alert

Il dispositivo risponde con il seguente SMS:

#### **Setup Squillo di Alert ON oppure Setup Squillo di Alert OFF**

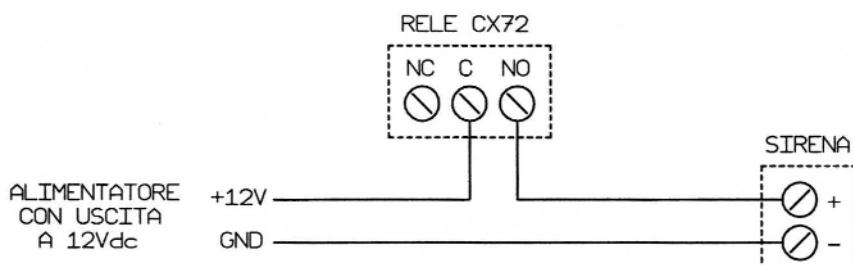
#### **Nota**

In caso di allarme, a causa del sensore PIR o dell'apertura dell'ingresso, la centrale esegue una sola sequenza di allarme, attivazione dell'usita a relè per il tempo impostato e invio degli SMS agli Utenti, dopodiché disabilita la gestione della risorsa. Questa viene riabilitata a seguito di un disinserimento e di un successivo reinserimento oppure da remoto inviando il comando **AON**.



## 7. L'uscita a rele

In caso di allarme la centrale, oltre ad inviare gli SMS agli Utenti in memoria, attiva la propria uscita a relè. A questa uscita possiamo collegare una sirena o più in generale un qualsiasi carico elettrico. Possiamo utilizzare il contatto normalmente aperto (NO) e il comune (C) del relè per interrompere il +12V verso una sirena, come indicato nella figura seguente. In condizione di allarme, l'attivazione del relè causa l'attivazione della sirena.



In condizione di allarme possiamo dire alla centrale di non attivare il relè, di attivare il relè per un tempo impostato oppure di attivare il relè in modo permanente fino a quando la centrale non viene disinserita. A tale scopo, inviare il seguente comando SMS:

**0000TA060**

### Testo SMS

**0000**

**TA**

**060**

### Descrizione

Password del dispositivo

Identificativo del comando

Tempo di attivazione in secondi, numero a 3 cifre da **010** a **240**

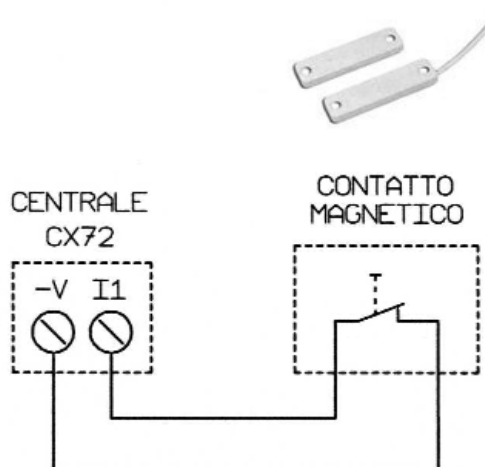
Se uguale a **000**, il relè non viene attivato

Se uguale a **250**, il relè viene attivato permanentemente fino al disinserimento della centrale

Il dispositivo risponde con il seguente SMS: **Setup: durata rele allarme 60 sec**

## 8. Utilizzo dell'ingresso

La centrale dispone di un ingresso di tipo optoisolato quindi immune da possibili disturbi verso il resto dell'elettronica. A questo ingresso possiamo collegare in serie tra loro i contatti normalmente chiusi di Contatti Magnetici (per una protezione perimetrale). A centrale inserita, l'apertura di questo ingresso per un tempo superiore a 1s causa l'inizio della sequenza di allarme. Se l'ingresso non viene utilizzato occorre inserire un ponte (un cavo elettrico) tra l'ingresso (I1) e la massa (-V).



## 9. Utilizzo dell'uscita open collector

La centrale CX72 dispone di una uscita open collector con cui possiamo controllare un generico carico elettrico. Questa uscita può essere commutata da remoto in contemporanea con il disinserimento del sistema oppure tramite comandi SMS.

Nel primo caso, questa funzione consente ad esempio di aprire il cancello o di accendere una lampada per un determinato tempo quando inviamo dal cellulare lo squillo che disabilita l'allarme.

Nel secondo caso, possiamo usare questa uscita per telecomandare da remoto un qualsiasi carico elettrico, ad esempio una stufa a pellet, l'impianto di irrigazione, una lampada, eccetera.

Per selezionare il modo di funzionamento dell'uscita inviare il seguente SMS:

**0000CA02**

Testo SMS	Descrizione
<b>0000</b>	Password del dispositivo
<b>OC</b>	Identificativo del comando
<b>A</b>	<b>A</b> =attiva l'uscita contemporaneamente al disinserimento <b>T</b> =non attivare l'uscita contemporaneamente al disinserimento
<b>02</b>	Durata dell'attivazione in secondi, numero a 2 cifre da <b>00</b> a <b>15</b>

Il dispositivo risponde con il seguente SMS:

**Setup: Attiva Uscita OC al disinserimento 2 sec**

oppure

**Setup: Uscita OC Telecomandata**

Nella modalità **T** l'uscita può essere telecomandata inviando il seguente SMS:

**0000ON5**

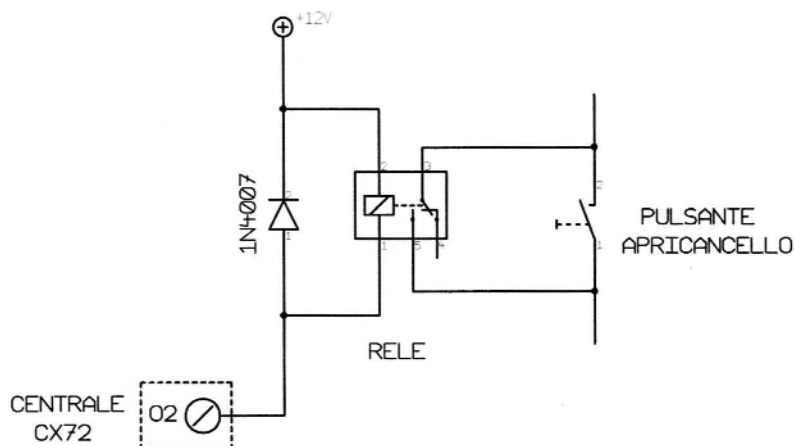
Testo SMS	Descrizione
<b>0000</b>	Password del dispositivo
<b>ON</b>	<b>ON</b> oppure <b>OFF</b>
<b>5</b>	Durata della commutazione in secondi, numero a 1 cifra da <b>1</b> a <b>9</b>

Il dispositivo risponde con il seguente SMS: **OUT ON 5 sec**

Per commutare l'uscita in modo permanente, ovvero fino a comando contrario, è sufficiente omettere il parametro tempo, esempio: **0000ON** oppure **0000OFF**

Nella figura seguente esempio di utilizzo dell'uscita Open Collector per pilotare un relè esterno. I contatti di quest'ultimo vengono poi collegati in parallelo al pulsante di apertura del cancello.

**Attenzione, è fondamentale collegare un diodo (1N4007 o simile) in parallelo alla bobina del relè, in caso contrario si danneggia irreparabilmente l'uscita della centrale.**



---

## 10. SMS di Configurazione

### 10.1 Programmazione numeri telefonici Utenti

Si possono programmare nel dispositivo fino a 5 numeri telefonici di **cellulari Utenti**; è indispensabile programmare almeno un numero di cellulare utente (Utente 1)

Questi numeri di cellulari avranno una duplice funzione:

- Disinserire il sistema tramite squillo
- Ricevere i messaggi SMS inviati spontaneamente dal CX72 a seguito di un particolare evento (allarme intrusione, Echo SMS).

*Esempio: 0000U1+393939002523\**

Testo SMS	Descrizione
<b>0000</b>	Password del dispositivo
<b>U</b>	Identificativo del comando
<b>1</b>	Identificativo del numero da programmare (numero da <b>1</b> a <b>5</b> )
<b>+393939002523</b>	Numero cellulare da programmare completo di identificativo internazionale
<b>*</b>	Simbolo fine messaggio

Se la programmazione avviene correttamente, il dispositivo risponde con il seguente SMS:

**Setup Telefono Utente 1 : +393939002523**

Note:

- Si possono programmare da 1 a 5 numeri di cellulari.
- E' indispensabile programmare almeno un numero di cellulare utente.
- Per cancellare, ad esempio, il numero di cellulare in posizione 3 inviare il seguente SMS: **0000U3\***
- Per conoscere i numeri memorizzati come Utenti inviare il comando U?: **0000U?**
- La lunghezza massima di ogni numero è di 16 cifre.
- Inserire **sempre** prima del numero il prefisso internazionale, per l'Italia **+39**.
- Leggere con attenzione il messaggio SMS di risposta verificando che sia la posizione di memoria che il numero di cellulare siano corretti.

### 10.2 Programmazione risposta all'inserimento / disinserimento

Se il sistema viene inserito / disinserito con SMS viene automaticamente inviato un SMS di conferma all'Utente che ha eseguito l'operazione. In alternativa possiamo dire alla centrale di rispondere con uno squillo. In questo caso dopo aver inserito o disinserito il sistema, esso risponde effettuando una chiamata della durata di qualche squillo verso il cellulare che ha inviato il messaggio.

Per impostare il tipo di risposta inviare il seguente SMS:

*Esempio: 0000W1*

Testo SMS	Descrizione
<b>0000</b>	Password del dispositivo
<b>W</b>	Identificativo del comando
<b>1</b>	<b>0</b> =abilita invio SMS di risposta; <b>1</b> =abilita squillo di risposta

Se il comando viene ricevuto correttamente, il dispositivo risponde con il seguente SMS:

**Setup: Risposta con SMS** oppure **Setup: Risposta con squillo**

---

### 10.3 Programmazione ritardo all'inserimento

Il tempo di ritardo all'inserimento è di default prefissato a 15 secondi.  
Può essere modificato a piacere inviando il seguente SMS:

**0000TR30**

Testo SMS	Descrizione
<b>0000</b>	Password del dispositivo
<b>TR</b>	Identificativo del comando
<b>30</b>	Tempo in secondi, numero a 2 cifre da <b>05</b> a <b>99</b>

Il dispositivo risponde con il seguente SMS: **Setup: Ritardo Inserimento 30 sec**

### 10.4 Comando EC (Echo) - Abilita / Disabilita Echo SMS

Tutti gli SMS inviati al CX72 vengono ritenuti validi ed eseguiti solo se iniziano con la corretta password a 4 cifre. E' possibile dire al dispositivo di **rispedire** gli SMS ricevuti ma non validi (privi di password) al telefono Utente numero 1 (Utente1). Questa funzione risulta comoda per ricevere gli SMS inviati dal gestore relativamente alla scadenza della SIM e del relativo credito. La funzione Echo può essere abilitata o disabilitata tramite il seguente comando:

**0000EC1**

Testo SMS	Descrizione
<b>0000</b>	Password del dispositivo
<b>EC</b>	Identificativo del comando
<b>1</b>	<b>1</b> =abilita funzione Echo (default); <b>0</b> =disabilita funzione Echo

Ad esempio: se inviamo al CX72 un sms con il testo **Prova**, l'Utente1 riceverà il seguente SMS: **ECHO SMS : Prova**  
Se la funzione Echo è disabilitata, inviando un SMS con password non valida, il CX72 non invia alcun SMS ma fa lampeggiare il LED rosso 3 volte.

### 10.5 Antenna esterna e Comando N (Network) - Richiedi stato Network

Il CX72 dispone di una antenna interna a cui risulta solidale anche un connettore SMA-F. Se nel luogo di installazione il segnale GSM (misurato con un qualsiasi cellulare) risulta di almeno 2 tacche l'antenna interna è sufficiente per garantire un corretto funzionamento del dispositivo. Al contrario, se il segnale è inferiore collegare al connettore SMA-F il connettore SMA-M dell'antenna a stilo con cavo in dotazione. Allo scopo, tirare delicatamente verso l'alto la basetta fino a sfilarla dalla base, innestare il connettore dell'antenna, innestare la basetta nella base. L'antenna è ermetica e può quindi essere collocata anche all'esterno, ad esempio nelle case di montagna in pietra in cui il segnale GSM è presente solo all'esterno dell'abitazione. Ultimata l'installazione è possibile conoscere la qualità del segnale GSM tramite il comando N. La bontà del segnale radio GSM viene espressa con un numero da 0 a 31, 0 coincide con -115 dBm (segnale bassissimo) mentre 31 equivale a -52 dBm (massimo segnale).

**0000N**

Testo SMS	Descrizione
<b>0000</b>	Password del dispositivo
<b>N</b>	Identificativo del comando

Se il comando viene ricevuto correttamente, il CX72 risponde con il seguente SMS:  
**Segnale GSM : 16**

---

## 10.6 Comando F (Firmware) - Leggi versione firmware

Questo comando consente di leggere la versione del firmware.

*Esempio: 0000F*

Testo SMS	Descrizione
0000	Password del dispositivo
F	Identificativo del comando

Il CX72 risponde con il seguente SMS: **GSM-CX72 R4, 357541000172165**

Testo SMS	Descrizione
GSM-CX72 R4	Codice del dispositivo e versione software
357541000172165	Codice IMEI del GSM

## 10.7 Programmazione nuova Password

Utilizzare questo comando SMS per programmare una nuova password per il dispositivo. Ogni SMS di programmazione e comando deve iniziare con la password.

*Esempio: 0000P12341234*

Testo SMS	Descrizione
0000	Password attuale del dispositivo
P	Identificativo del comando
1234	Nuova password del dispositivo (4 numeri)
1234	Ripetizione nuova password

Il dispositivo risponde con il seguente SMS: **Setup Password aggiornata correttamente**

Note:

- La password di default del dispositivo è **0000** (4 zeri).
- La password può essere composta solo da **numeri** e deve avere lunghezza **fissa** di **4 numeri**.
- **Annotare con cura** la nuova password del dispositivo.

---

## 10.8 Disattivazione del sensore PIR

In alcune applicazioni può essere utile disabilitare permanentemente la gestione del sensore di movimento ad infrarossi passivi (PIR): il sensore PIR viene disattivato e non verrà gestito anche a sistema inserito. A tale scopo inviare il seguente comando SMS:

**0000S0**

Testo SMS	Descrizione
<b>0000</b>	Password attuale del dispositivo
<b>S</b>	Identificativo del comando
<b>0</b>	<b>0</b> =disabilita il PIR; <b>1</b> =abilita il PIR

Il dispositivo risponde con il seguente SMS: **Setup:PIR disattivato** oppure **Setup: PIR attivato**

## 10.9 Regolazione sensibilità sensore PIR

E' possibile modificare la sensibilità del sensore PIR tramite il comando SE. A tale scopo inviare il seguente comando SMS:

**0000SE1**

Testo SMS	Descrizione
<b>0000</b>	Password attuale del dispositivo
<b>SE</b>	Identificativo del comando
<b>1</b>	<b>1</b> =sensibilità PIR normale (default); <b>0</b> =sensibilità PIR alta

Il dispositivo risponde con il seguente SMS: **Setup: Sens PIR normale** oppure **Setup: Sens PIR alta**

---

## 11. SMS inviati dal dispositivo

La centrale invia spontaneamente a tutti gli Utenti registrati i seguenti messaggi.

Rilevazione movimento ad allarme inserito:

**ATTENZIONE ALLARME INTRUSIONE PIR Testo personalizzato**

Apertura dell'ingresso ad allarme inserito:

**ATTENZIONE ALLARME INTRUSIONE IN Testo personalizzato**

Messaggio dal gestore di telefonia (Questi messaggi vengono inviati solo all'Utente1):

**ECHO SMS : Attenzione credito inferiore a 2 Euro**

## 12. Istruzioni sulla sicurezza

- Questo manuale contiene importanti informazioni per l'utilizzo e l'installazione della centrale GSM CX72; leggere il manuale prima di utilizzare il dispositivo. La garanzia decade se non vengono rispettate le istruzioni riportate in questo manuale. Non possiamo essere ritenuti responsabili per danni a oggetti o persone dovute alla non applicazione delle istruzioni sulla sicurezza.

- Durante il funzionamento il dispositivo può generare automaticamente dei messaggi SMS il cui costo è imputabile al solo utilizzatore.

- Prima di avvicinarsi al dispositivo o di aprire il contenitore rimuovere l'adattatore da rete di alimentazione o assicurarsi che il dispositivo non sia alimentato.

- Durante l'installazione il dispositivo non deve essere collegato alla tensione di alimentazione.

- Non bagnare il prodotto.

- Utilizzando degli attrezzi sui componenti, sui moduli o sui dispositivi verificare che siano scollegati dalla tensione di alimentazione e che i componenti che possono aver immagazzinato una carica elettrica siano scarichi.

- Tutti i cavi collegati al dispositivo, al modulo o ai componenti devono essere controllati regolarmente per vedere se presentano danni o usure. Se i cavi risultano visibilmente danneggiati occorre arrestare immediatamente il funzionamento del dispositivo e provvedere alla sostituzione del cavo danneggiato.

- Quando si usano componenti o moduli rispettare le specifiche tecniche riportate nelle relative descrizioni.

- Se le caratteristiche elettriche riportate per l'utente finale non risultano chiare o complete consultare un installatore specializzato.

- Prima di mettere il dispositivo in funzione occorre verificare che sia idoneo all'applicazione che deve svolgere; in caso di dubbio chiedere un parere ad un esperto o al fornitore del dispositivo.

- Il fornitore non può essere ritenuto responsabile per errori nell'utilizzo o nel collegamento; quindi non può essere ritenuto responsabile dei danni conseguenti.

- I dispositivi che funzionano con una tensione maggiore di 35 Volt devono essere collegati da un elettricista professionista. Non superare i valori limite indicati nelle caratteristiche tecniche.

- Prima di mettere il dispositivo in funzione verificare che non vi siano dispersioni di corrente sul contenitore.

- Tutti i cavi aggiunti al prodotto per collegarlo ad altri dispositivi devono essere muniti di ferriti per limitare le emissioni elettromagnetiche.

- Gli ingressi di alimentazione e quant'altro devono essere protetti con fusibili dimensionati correttamente.



- Informazione agli utenti ai sensi dell'art. 13 del Decreto Legislativo 25 luglio 2005, n. 151 "Attuazione delle Direttive 2002/95/CE, 2002/96/CE e 2003/108/CE, relative alla riduzione dell'uso di sostanze pericolose nelle apparecchiature elettriche ed elettroniche, nonché allo smaltimento dei rifiuti".

Il simbolo del cassonetto barrato riportato sull'apparecchiatura o sulla confezione indica che il prodotto alla fine della propria vita utile deve essere raccolto separatamente dagli altri rifiuti. La raccolta differenziata della presente apparecchiatura giunta a fine vita è organizzata e gestita dal produttore. L'utente che vorrà disfarsi della presente apparecchiatura dovrà quindi contattare il produttore e seguire il sistema che questo ha adottato per consentire la raccolta separata dell'apparecchiatura giunta a fine vita. L'adeguata raccolta differenziata per l'avvio successivo dell'apparecchiatura dismessa al riciclaggio, al trattamento e allo smaltimento ambientale compatibile contribuisce ad evitare possibili effetti negativi sull'ambiente e sulla salute e favorisce il reimpiego e/o riciclo dei materiali di cui è composta l'apparecchiatura. Lo smaltimento abusivo del prodotto da parte del detentore comporta l'applicazione delle sanzioni amministrative previste dalla normativa vigente.

## 13. Caratteristiche Tecniche

- Modem Quad-Band GSM/GPRS  
850 / 900 / 1800 / 1900 MHz
- Potenza di uscita Classe 4 (2W) @ 850 / 900 MHz
- Potenza di uscita Classe 1 (1W) @ 1800 / 1900 MHz
- 1 uscita a relè per controllo sirena  
con portata contatti 6A 250V
- 1 uscita open collector 100mA attivabile in  
contemporanea al disinserimento o tramite SMS
- 1 ingresso optoisolato per collegamento  
di contatti magnetici normalmente chiusi
- Rivelatore ad infrarossi passivi  
con portata volumetrica di 5 metri
- LED segnalazione stato centrale (inserita / disins.)
- LED segnalazione stato uscita a relè
- LED interno segnalazione Network GSM
- Inserimento tramite pulsante con ritardo  
all'inserimento programmabile
- Inserimento / Disinserimento tramite SMS
- Disinserimento costo zero con squillo
- Protezione password su ogni comando SMS
- Risposta all'inserimento / disinserimento con SMS
- 5 cellulari Utenti programmabili
- Invio SMS di allarme con testo personalizzabile
- Invio squillo dopo SMS di allarme (escludibile)
- Controllo credito residuo e scadenza SIM grazie  
alla funzione Echo SMS
- Temperatura di funzionamento: 0°C ÷ +55°C
- Alimentazione: 12 Vdc
- Assorbimento nominale: 150 mA
- Assorbimento impulsivo: 2 A
- Contenitore con base per montaggio a muro o su sca-  
tola di derivazione tipo 502 e 503 (standard italiano).
- Dimensioni: 80 x 125 x h 30 mm

*Specifiche soggette a cambiamento senza preavviso.*

## 14. Garanzia

Questo prodotto è garantito contro difetti di componenti e assemblaggio come stabilito dei termini di Legge per un periodo di un anno dalla data della vendita. La garanzia è valida solo se l'utilizzatore dispone di una copia originale di prova di acquisto quale fattura o scontrino fiscale.

La responsabilità del costruttore è limitata alla riparazione del difetto o, se necessario, alla sostituzione o riparazione del componente difettoso. I costi e i rischi connessi al trasporto, alla rimozione o al riposizionamento del prodotto, e qualsiasi altro costo direttamente o indirettamente collegato alla riparazione, non può essere imputato al costruttore. Il costruttore non può essere ritenuto responsabile di qualsiasi danno causato da un malfunzionamento del prodotto.

### 14.1 Supporto tecnico

Per supporto tecnico relativo al prodotto e per riparazioni potete contattarci al seguente indirizzo:  
**support@evr-electronics.com**

Il costruttore si riserva il diritto di cambiare le specifiche dei prodotti o di cessare la produzione dei prodotti senza preavviso e di dovere incorporare o fornire le nuove funzioni o le nuove istruzioni nei prodotti già venduti. Il costruttore non può essere ritenuto responsabile per perdite o danni, diretti o indiretti, che possono derivare dall'uso dei prodotti. I prodotti non sono adatti per l'uso come parti di sistemi di supporto vitale, o sistemi che possono creare situazioni pericolose di qualsiasi tipo.

Modello: GSM-CX72 SHADOW  
File: GSM-CX72-R4-Manuale  
Data: 15 Marzo 2013

